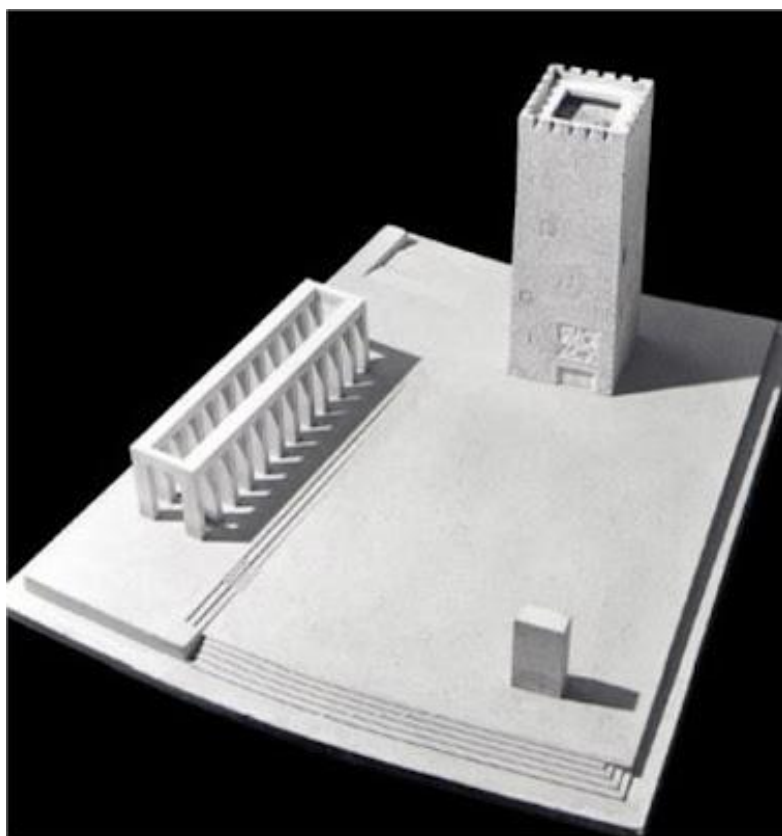


Schițe TURNUL DEZROBIRII

Pentru elaborarea schiței de utilizat fotografiile din arhiva personală a d-lui Andrei Doicescu (fiul autorului, arh. Octav Doicescu).

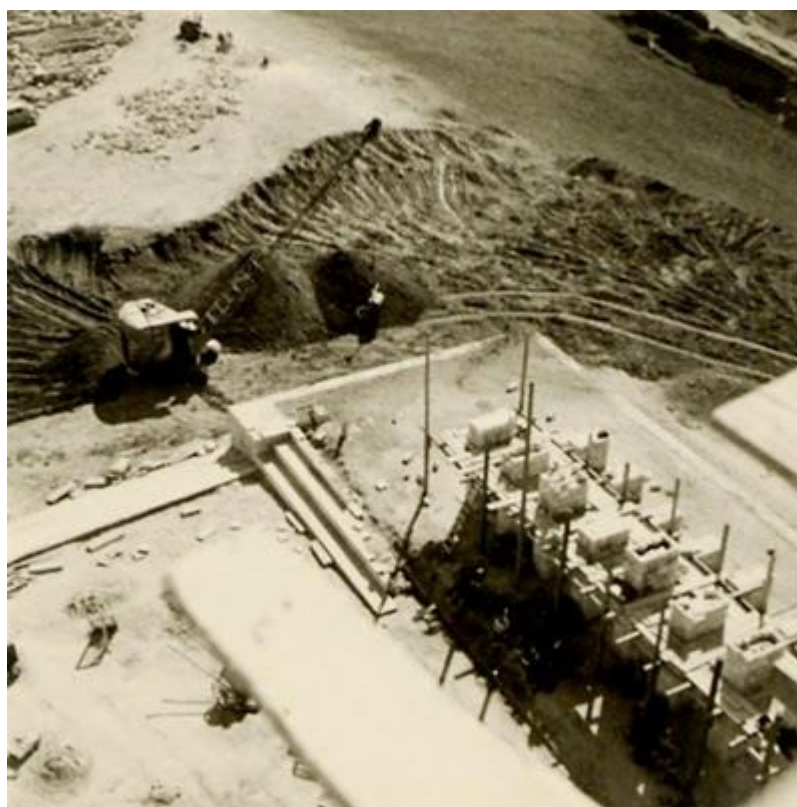
Turnul dezrobirii Basarabiei, Ghidighici, 1942 (distrus în 1944)

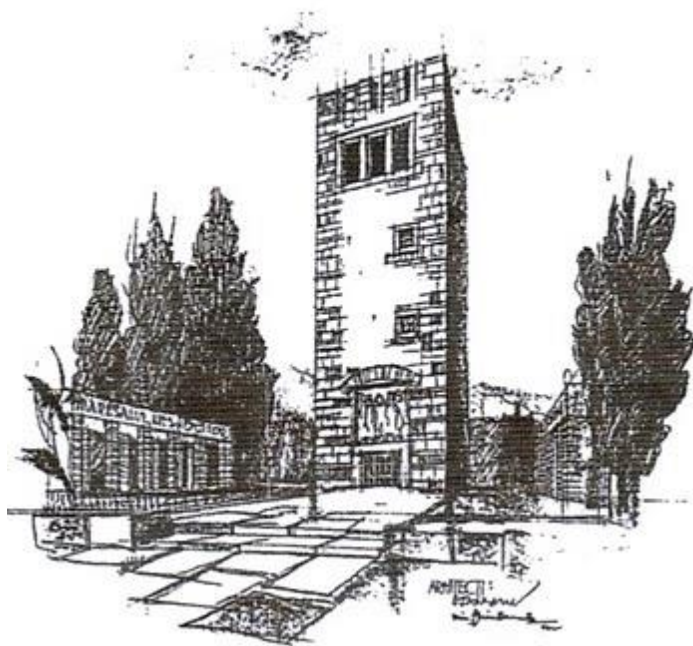




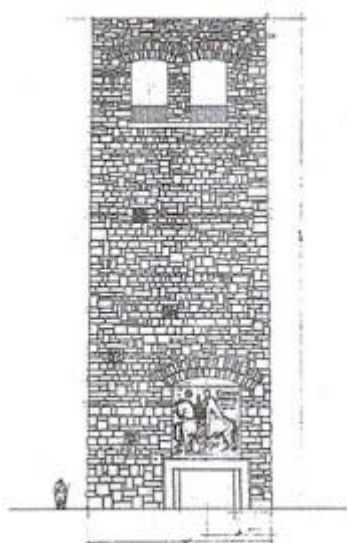








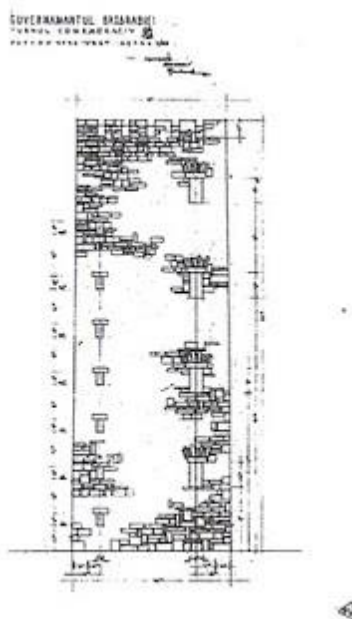
Perspectivă

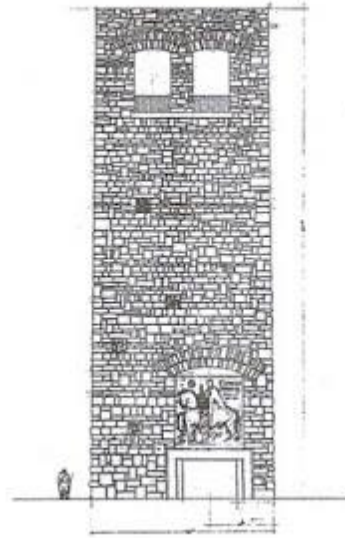


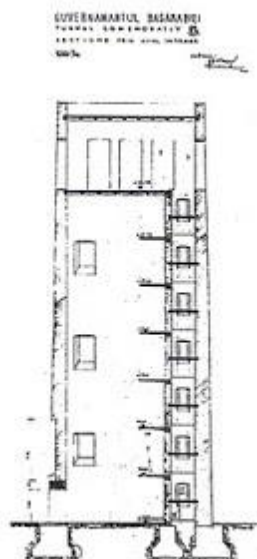
Vedere Turn



Mai multe despre istoria monumentului citiți aici stiri.romanism.net







*Întregul material documentar pentru realizarea acestui articol ne-a fost pus la dispoziție de dl. Andrei Doicescu (Paris).
Fotografiile de mai sus fac parte din arhiva personală a d-lui Andrei Doicescu*







Plan situatie



Loc amplasare panou varianta 1

Loc amplasare panou varianta 2



Nemurirea poate fi întruchipată și în lucrările de artă, capodopere literare și în tot ce numim noi „zestrea unui neam”, care s-a adunat de-a lungul anilor.

Un argument forte în această ordine de idei este și Monumentul „Turnul Dezrobirii”, înălțat în anul 1942 din inițiativa Guvernământului Basarabiei în amintirea eliberării Chișinăului de sub ocupația sovietică. Unul din autorii monumentului este arhitectul român Octav Doicescu, personalitate de frunte a arhitecturii moderne românești.

Alegerea locului pentru edificarea monumentului s-a făcut în baza unei motivații istorice. Statul major al mareșalului Ion Antonescu s-a oprit pe acea colină înainte de a intra în Chișinău după eliberarea de sovietici. La 1,5 km. la sud de Ghidighici, la 6 km. nord – vest de Chișinău a fost locul unde generalul Antonescu a condus personal operațiunile de eliberarea Chișinăului la 15 iulie 1941. Se impunea necesitatea de a se construi o operă de arhitectură, care să înveșnicească acest moment istoric, să simbolizeze eliberarea Basarabiei de sub cizma rusească. Era o datorie sfântă și o recompensă pentru viața tragică pe care populația a trăit-o sub jugul ocupanților ruși.

„Turnul Dezrobirii” a fost ridicat în 1942 pe o colină în afara orașului Chișinău, pe traseul barierei Sculeni la 2 km. pe partea șoselei ce vine dinspre Strășeni – Ungheni.

Cea mai amplă și desfășurată descriere a monumentului a făcut-o profesorul Vlad Dumbravă, care locuiește la București, dar fiind originar din Ghidighici și patriot al baștinei și neamului, a acumulat o informație exhaustivă despre acest monument, pe care o dăm citirii mai jos pentru a o cunoaște fiecare :

... „Turnul a fost construit din piatră albă cochiliferă și oolitică, scoasă din vestitele cariere de la Ghidighici și Cricova – localitate apropiate. A fost ridicat pe o colină în fața orașului Chișinău, în direcția barierei Sculeni, pe partea stângă a șoselei ce vine dinspre Strășeni - Ungheni. Distanța de oraș e cca 2 km. în poziție geografică Nord - Vest. De aici se vedeau bine satele Ghidighici în partea nordică, pe moșia căruia a fost înălțat, apoi spre vest - satul Durlești, spre est - Cheile Bâcului și calea ferată, spre Sud – Est - șesul Bâcului, în direcția gara Visterniceni, peste șes - satul Petricani. Monumentul a fost ridicat în 60 de zile. La el au lucrat peste 500 muncitori. La cererea autorităților locale, lucrarea a fost concepută și condusă de arhitecții Octav Doicescu și Dumitru Chiulamila, șef de lucrări fiind Soare Stoianu.

Pe colină s-a construit o platformă de 60 - 50 m.p. Și pe o porțiune de cca 2,5 m. s-a înălțat ansamblul construcției, format din 3 părți :

- Turnul – partea centrală (principală);
- Blocul de piatră în față cu pisania;
- Colonada (propilee) din stâlpi de piatră pe partea dreaptă a turnului.

Vederea orașului era înscrisă între propilee și blocul de piatră. Mai jos se dă descrierea detaliată a fiecărei părți.

1. Turnul : construcția turnului avea formă pătrată, cu latura de cca 10 – 11 metri, înălțimea de cca 30 m., partea de sus cu creneluri, unde fâlfăia steagul tricolor al Țării. Pe fețele turnului erau încrustate 14 semne din marmură, reprezentând stema României, a Moldovei lui Ștefan cel Mare, a Basarabiei, a județelor și capitalelor importante. Deasupra intrării în turn era un basorelief mare, imaginea arătând un fragment din Columna lui Traian : pe împăratul Traian și câțiva generali din suita lui.

Erau și următoarele cuvinte ale Mareșalului Antonescu : „Ca și Columna lui Traian, suntem unde am fost și rămânem unde suntem”. Ușa de intrare era din stegar masiv, iar înăuntru te urcai pe o scară elicoidală cu 6 paliere – balcoane de popas, de pe care se vedeau fragmente din frescă cu lupte din istoria poporului român pe o pânză din jur, scene ce urmau să fie dăltuite în piatră sau marmură. Toți voievozii urmau să fie reprezentați în această frescă de mare suprafață. Scara ducea sus la o cameră de rugă și reculegere pentru cei care s-au jertfit la eliberarea Basarabiei. Aici era o cruce mare din piatră, o candelă, și urma să se completeze un inventar adecvat. Sus de tot era o terasă ce avea în mijloc o hartă în relief din marmură și granit, cu scene din luptele de eliberare a Basarabiei, harta era cu puțin sub nivelul terasei.

Împrejurul terasei se găsea o prispă din beton pentru cei care – l vizitau, și piatră dreptunghiulară pe care se putea sta. Drumurile de pe hartă, care arătau direcția în oraș unde s-au dus lupte cât și

străzi din Chișinău, care încă mai trebuiau să fie marcate mai distinctiv. De sus se vedeau împrejurimile sub o formă panoramică încântătoare, iar pe timp limpede, senin, se vedea până la Nistru.

2. Blocul de piatră : în fața turnului era un bloc masiv din piatră de aproape 8 m. înălțime, cu o pisanie cu următorul înscris : „S – a înălțat acest turn al dezrobirii Basarabiei sub domnia regelui Mihai I, conducător al statului fiind Mareșalul Ion Antonescu, vicepreședinte al Consiliului de Miniștri fiind dl. Prof. Mihai Antonescu și guvernator al Basarabiei general Constantin Voiculescu. Construit pe locul de unde Ion Antonescu, comandantul de căpetenie al armatelor româno – germane, în ziua de 15 iulie 1941 a urmărit și a condus operații pentru eliberarea orașului Chișinău. Turnul Dezrobirii – simbol al faptelor glorioase de arme ale armatelor române și germane și strajă neclintită a drepturilor noastre pentru aceste pământuri, este predestinat să servească generațiilor viitoare ca :

- loc de reculegere,
- nălțare morală
- mândrie națională. „

3. Colonada (propileele): erau în număr de 24 stâlpi din piatră, stând 12 în fața altor 12, sus legați cu o centură din piatră, totul descoperit. Pe aceste propilee erau înscrise numele unităților care au luptat aici pentru eliberarea Chișinăului.

Aceste coloane de tip roman erau cu sens decorativ. De la capătul lor până la turn era o porțiune din plăci de marmură care dădea o notă deosebită acestei cărări de intrare în turn. În jurul platformei ridicate peste nivelul pământului din jur, cu întreg ansamblul monumentului s – au sădit pomi. Pentru întreaga construcție, unică în felul ei atunci în România și chiar în regiunea balcanică, s – au folosit peste 1200 vagoane de piatră, scoasă din carierele mari de la gara Ghidighici, de la Cheile Bâcului, și din altele; peste 60 vagoane de ciment, 50 vagoane de schelărie, 5 vagoane de fier, cca 3000 m. c. de pământ dislocat și împrăștiat, forță de muncă locală. Concepția, părțile de artă, au fost ale artiștilor și specialiștilor.

Inaugurarea Turnului a fost la 1 noiembrie 1942, ziua în care dimineața a fost sfințită Catedrala din Chișinău după noile reparații, iar după – amiază vizita la Turnul Dezrobirii, turnul – monument. După o slujbă religioasă au vorbit : generalul Constantin Voiculescu, guvernatorul Basarabiei și profesorul universitar Mihai Antonescu, vicepreședinte al Consiliului de miniștri, fiind de față miniștrii guvernului și regele cu regina – mamă Elena. Era zi de sâmbătă. Duminică, 2 noiembrie 1942, a urmat inaugurarea muzeului religios la vechea catedrală a orașului, folosită de marele mitropolit transilvănean, Gavriil Bănulescu – Bodoni, unde acesta avea și reședința (1812 – 1821). El este acela care a înființat prima școală secundară din Basarabia – Seminarul Teologic din Chișinău, la 31 ianuarie 1813, cât și tipografia din Chișinău, a tradus biblia de la Blaj pentru românii moldoveni cu litere slave și multe alte tipărituri.

Apoi a vorbit ÎPSS Episcopul Efreu Tighineanu al Basarabiei.

În aceeași zi, după – amiază, s – au desfășurat mari manifestări sportive și artistice pe stadionul „Câmpul sportiv” executate de tineretul școlar din Chișinău.

După anul 1944, la sosirea sovieticilor, acest măreț și impunător Monument, o frumoasă realizare arhitecturală în răsărit de Țară, a fost distrus de armata sovietică.

Nota:

«In august-septembrie 1942, pe o colina, situata la 1,5 km spre sud de Ghidighici, a fost ridicat in cinstea eliberarii capitalei Basarabiei un maret monument numit Turnul Dezrobirii, piatra de temelie fiind pusa in ziua de 4 august 1942. De pe aceasta inaltime generalul Ion Antonescu a condus personal, la 16 iulie 1941, de la un observator inaintat de artilerie, operatia de cucerire a Chisinaului.

Turnul e descris astfel intr-o tiparitura aparuta in noiembrie 1942: «Turnul propriu-zis este asezat pe o platforma de 60/50 m si pe o terasa de 2.5 m, avand in fata, in partea stanga, un bloc de piatra pe care sta scris semnificatia inaltarii lui, iar in partea dreapta, o colonada (propilee) pe stalpii careia

sunt aratate comandamentele si unitatile romane si germane care au luptat pe pamantul Basarabiei si pentru dezrobirea ei.

Intrarea in Turn se face printr-un pod de marmura, avand ca inscriptie cuvintele Maresalului Dezrobitor: «Ca si Columna lui Traian suntem unde am fost si ramanem unde suntem.» Poarta este din stejar masiv, ghintuita cu bare de fier. Deasupra intrarii se ridica un basorelief, tot in marmura, care infatiseaza un fragment din Columna lui Traian; un grup de generali romani din suita lui Traian, in cavalcada spre rasarit.

Inaltimea Turnului este de 28 metri, avand incrustate pe toate fetele lui steme de marmura, care infatiseaza simbolurile Romaniei, Basarabiei, precum si ale tuturor judetelor Provinciei.

In interiorul Turnului, si anume in prima incapere si pe peretele din fata intrarii, este harta Moldovei lui Stefan cel Mare, in mozaic roman. Pe peretele interior al fatadei principale, se desfasoara o fresca a istoriei neamului romanesc, cu o inaltime de 20 m. O scara interioara duce in varful Turnului, avand 6 paliere-balcon, care corespund fiecare unei portiuni din fresca, respectiv o epoca din istoria neamului. Pe peretii din stanga si dreapta a frescei vor fi asezate armurile fiecărei epoci din istoria Moldovei. De pe ultimul palier-balcon scara continua spre camera de reculegere, care va fi placata cu marmura.

In partea de rasarit a camerei va fi asezata o cruce, harazita gandurilor de pioasa recunostinta pentru cei care si-au jertfit viata in luptele pentru dezrobirea Basarabiei. Turnul se termina printr-o terasa crenelata care are in mijloc si la o adancime de 1.2 m sub nivelul ei o harta in relief, din marmura si granit, infatisand operatiunile pentru cucerirea Chisinaului, conduse de generalul Antonescu. De la nivelul terasei se ridica o platforma de pe care va falfai drapelul Tarii.

Lucrarea s-a efectuat in timp record: 60 de zile lucratoare si s-au folosit la ridicarea ei 1200 vagoane de piatra, 60 vagoane de ciment, 50 vagoane de schelarie, 5 vagoane de fier, deplasandu-se in acelasi timp, pentru crearea teraselor si degajarea terenului inconjurator 28.000 m.c. de pamant. Ca mana de lucru s-a folosit: 180 pietrari, zidari, dulgheri si fierari, 200 lucratori in carierele de piatra si 300 salahori.

Intregul material brut s-a luat din Basarabia, iar partile de arta – fresca, sculpturile, portalul, poarta, basorelieful si stemele – sunt lucrate de artisti si specialisti romani.

Ansamblul de lucrari a fost executat dupa planurile arhitectilor Octav Doicescu si Dimitrie Ghiulamila.» »

(Basarabia. Un an de munca romaneasca. Chisinau, 1942, pp. 141 – 145.)

Monumentul a fost distrus în întregime cu tunurile de către sovietici în 1944, la doar 2 ani după inaugurare.

„Turnul a fost construit din piatră albă cochiliferă și oolitică scoasă din vestitele cariere de la Ghidighici și Cricova, localități apropiate; a fost ridicat pe o colină în fața orașului Chișinău, în direcția barierei Sculeni, pe partea stângă a șoselei ce vine dinspre Strășeni – Ungheni. Distanța de oraș cca 2 km în poziție geografică N-V. De aici se vedeau bine satul Ghidighici în partea nordică, pe moșia căruia a fost înălțat apoi spre vest satul Durlești, spre est Cheile Bâcului și calea ferată, spre S-E șesul Bâcului, în direcția gara Visterniceni peste șes satul Petricani.

Monumentul a fost ridicat în 60 de zile. La el au lucrat peste 500 de muncitori. La cererea autorităților locale, lucrarea a fost concepută și condusă de arhitecții Octav Doicescu și Dumitru Ghiulamila, șef de lucrări fiind Soare Stoianu.

Pe colină s-a construit o platforma de 60-50 m.p. și pe o porțiune mai ridicată de cca 2 metri s-a înălțat ansamblul construcției, format din trei părți:

1. Turnul – partea centrală (principală);
 2. Blocul de piatră în față cu pisană;
 3. Colonada (propilee) din stâlpi de piatră pe partea dreaptă a turnului.
- Vederea orașului era înscrisă între propilee și blocul de piatră.

1. Construcția turnului avea formă pătrată cu latura de cca 10-11 metri, înălțimea fiind de cca 30 metri, partea de sus cu creneluri, unde fâlfâia steagul tricolor al țării. Pe fețele turnului erau încrustate 14 semne din marmură, reprezentând stema României, a Moldovei lui Ștefan cel Mare, a Basarabiei, a județelor și capitalelor importante.

Deasupra intrării în turn era un basorelief mare cu un fragment din Columna lui Traian reprezentând pe împăratul Traian și câțiva generali din suita sa. Erau și următoarele cuvinte „Ca și Columna lui Traian, suntem unde am fost și rămânem unde suntem”.

Ușa de la intrare era din stejar masiv, iar înăuntru te urcai pe o scară elicoidală cu 6 paliere-balcoane de popas, de pe care se vedeau fragmente din frescă cu lupte din istoria poporului român pe o pânză din jur, scene ce urmau să fie dăltuite în piatră sau marmură. Toți marii voievozi urmau să fie reprezentați în această frescă de mare suprafață. Scara ducea sus la o camera de rugă și reculegere pentru cei care s-au jertfit la eliberarea Basarabiei; harta era cu puțin sub nivelul terasei.

Împrejurul terasei se găsea o prisă din beton pentru cei care-l vizitau și piatră dreptunghiulară pe care se putea sta. Drumurile de pe hartă care arătau direcția de intrare în oraș unde s-au dus lupte cât și străzi din Chișinău, încă mai trebuiau să fie marcate mai distinct. De sus se vedeau împrejurimile sub o formă panoramică încântătoare, iar pe timp limpede, senin, se vedea până la Nistru.

2. În fața turnului era un bloc masiv din piatră de aproape 8 metri înălțime, cu o pisană.

3. Colonada (propileele) - Erau în număr de 24 de stâlpi din piatră. Stând 12 în fața altor 12, sus legați cu o centură din piatră, totul descoperit. Pe aceste propilee erau înscrise numele unităților care au luptat aici pentru eliberarea Chișinăului.

Aceste coloane de tip roman erau cu sens decorativ. De la capătul lor până la turn era o porțiune din plăci de marmură care dădea o notă deosebită acestei cărări de intrare în turn. În jurul platformei ridicate peste nivelul pământului din jur, cu întreg ansamblul monumentului s-au sădit pomi. Inaugurarea turnului a fost făcută la 1 noiembrie 1942.”

Citiți și aici: <http://www.stiri.romanism.net/67-ani-de-la-inaugurarea-%E2%80%9Dturnului-dezrobirii-basarabiei%E2%80%9D.html>

Descrierea monumentului a fost făcută de profesorul Vlad Dumbravă și preluată din cartea *Basarabia necunoscută* a lui Iurie Colesnic.

Material documentar pentru realizarea acestui articol ne-a fost pus la dispoziție de dl. Andrei Doicescu (Paris).